

SCHEMA INTERCOMMUNAL DE DEVELOPEMENT DE LA LECTURE PUBLIQUE 2024-2023



SOMMAIRE

| | |
|---|----|
| PREAMBULE..... | 3 |
| 1) DIAGNOSTIC DE TERRITOIRE..... | 4 |
| LE TERRITOIRE ESTUAIRE ET SILLON..... | 5 |
| LES 11 COMMUNES..... | 6 |
| LA POPULATION DE LA CCES..... | 7 |
| LE TISSU LOCAL, LES PARTENAIRES POTENTIELS..... | 11 |
| 2) DIAGNOSTIC DU RESEAU DES MEDIATHEQUES..... | 13 |
| HISTOIRE DU RESEAU DES MEDIATHEQUES..... | 14 |
| LES BATIMENTS..... | 16 |
| L'EQUIPE..... | 18 |
| LES COLLECTIONS ET LA POLITIQUE DOCUMENTAIRE..... | 20 |
| LES PUBLICS ET USAGERS..... | 22 |
| LES SERVICES AUX PUBLICS..... | 28 |
| LES ACTIONS DE MEDIATION..... | 31 |
| LA COMMUNICATION..... | 37 |
| 3) LE SCHEMA..... | 39 |
| LES AXES DE DEVELOPPEMENT..... | 40 |
| LES ENJEUX..... | 46 |
| MISE EN ŒUVRE DU SCHEMA..... | 50 |

PREAMBULE

La loi relative aux bibliothèques du 21 décembre 2021 dite loi Robert implique de doter les réseaux de lecture publique d'un schéma intercommunal de développement de la lecture publique

Selon l'article 12, lorsqu'un établissement public de coopération intercommunale décide que la lecture publique est d'intérêt intercommunal, il élabore et met en place un schéma de développement de la lecture publique. Cette disposition entre en vigueur le 1er janvier 2023.

Le réseau des médiathèques Estuaire et Sillon est un réseau encore en construction. Ses atouts sont de comporter une médiathèque dans chaque commune animée par au moins un professionnel. Ses collections sont riches et renouvelées, accessibles à tous les habitants du territoire grâce à la carte unique et à la navette. Les médiathèques proposent des accueils de groupes dans toutes les communes et un programme d'animations pour tous les publics.

Cependant la qualité du réseau est freinée par un nombre de m² et d'ETP en-dessous des recommandations de la DRAC, une grille horaire pas très lisible et des volumes horaires d'ouverture pas toujours adaptés. Par ailleurs, les publics dits empêchés sont peu représentés dans les accueils spécifiques : personnes âgées, personnes en situation de handicap, publics allophones.

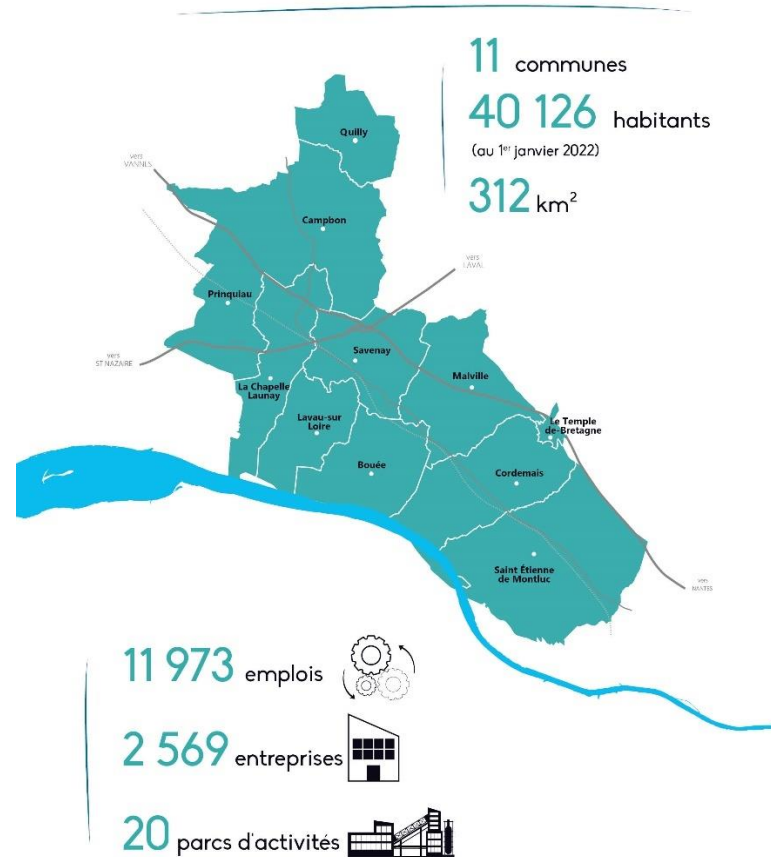
La ville de Savenay a entamé une démarche de redynamisation du centre-ville qui implique la relocalisation de la médiathèque auparavant située au 1er étage des halles centrales. Cet équipement était par ailleurs vieillissant, aujourd'hui sous-dimensionné et non adapté aux usages actuels.

La création de ce nouvel équipement doit s'inscrire dans un Schéma Intercommunal de Développement de la Lecture Publique.

Ce schéma permettra, par ailleurs, de dégager les enjeux et prioriser les actions pour la lecture publique en Estuaire et Sillon jusqu'en 2030.

1) DIAGNOSTIC DE TERRITOIRE

*Le territoire Estuaire et Sillon
en 2023*



LE TERRITOIRE ESTUAIRE ET SILLON

Estuaire et Sillon a été créée au 1er janvier 2017 suite à la fusion des deux Communautés de Communes, Loire et Sillon et Cœur d'Estuaire.

Elle regroupe 11 communes (Bouée, Campbon, Cordemais, Lavau-sur-Loire, La Chapelle-Launay, Le Temple de Bretagne, Malville, Prinquiau, Quilly, Saint Etienne de Montluc et Savenay).

Elle est située entre deux territoires importants, Nantes Métropole et la Communauté d'agglomération de la région nazairienne et de l'Estuaire (La CARENE) et fait partie du pôle métropolitain Nantes-Saint Nazaire. Le territoire est organisé autour de 2 pôles structurants : Savenay et Saint Etienne de Montluc. Il présente une superficie de 312 km² et est peuplé de 40 126 habitants (chiffre au 1^{er} janvier 2022).

Liste de ses compétences obligatoires :

- Aménagement de l'espace, urbanisme
- Développement économique, tourisme
- Eaux et milieux aquatiques : GEMAPI (gestion des milieux aquatiques et prévention des inondations)
- Collecte et traitement des déchets ménagers et assimilés
- Gestion des aires d'accueil des gens du voyage

Liste de ses compétences optionnelles :

- Habitat et logement
- Eaux et milieux aquatiques : protection et mise en valeur de l'environnement
- Assainissement
- Petite enfance et enfance-jeunesse

- **Construction, entretien et fonctionnement d'équipements sportifs et culturels**
- Création ou aménagement et entretien de la voirie
- CLIC (Centre Local d'Information et de Coordination) à destination des personnes âgées
- Transports scolaires et à la demande
- **Lecture publique**
- Service emploi et point information jeunesse

LES 11 COMMUNES (chiffres au 1^{er} janvier 2022)

Bouée



Nb d'habitants : 1044
Superficie : 2 134 ha

Campbon



Nb d'habitants : 3949
Superficie : 4 982 ha

Cordemais



Nb d'habitants : 3 800
Superficie : 3 715 ha

Lavau sur Loire



Nb d'habitants : 771
Superficie : 1 266 ha

La Chapelle-Launay



Nb d'habitants : 3 194
Superficie : 2 482 ha

Le Temple de Bretagne



Nb d'habitants : 2 032
Superficie : 1.72 km²

Malville



Nb d'habitants : 3 564
Superficie : 3 124 ha

Prinquiau



Nb d'habitants : 3 476
Superficie : 2 282 ha

Quilly



Nb d'habitants : 1 435
Superficie : 1 767 ha

Saint Etienne de Montluc



Nb d'habitants : 7 578
Superficie : 5 757 ha

Savenay



Nb d'habitants : 9283
Superficie : 2600 ha

LA POPULATION DE LA CCES

La CCES compte **40 126 habitants** (au 1^{er} janvier 2022) répartis sur 11 communes, Savenay et Saint Etienne de Montluc concentrent près de la moitié des habitants



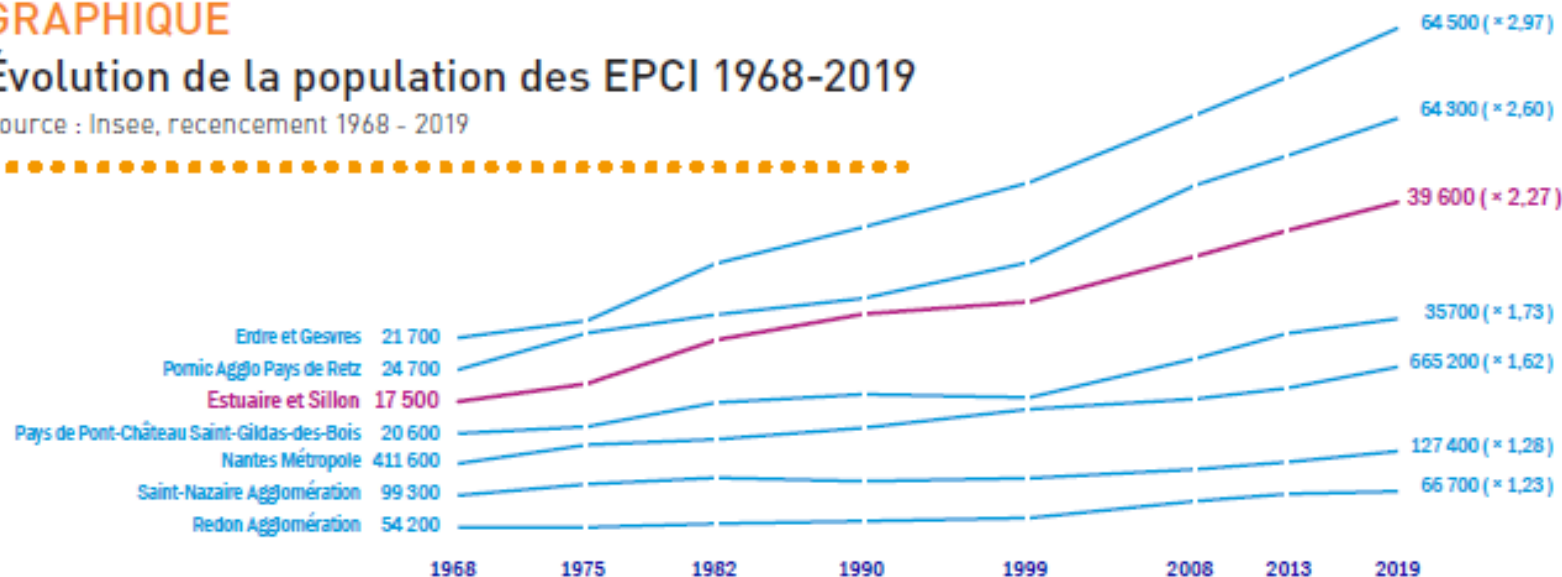
Répartition schématique de la population en 2019 : deux communes polarisantes

Source : INSEE 2019

GRAPHIQUE

Évolution de la population des EPCI 1968-2019

Source : Insee, recensement 1968 - 2019



Source : Insee, recensement 1968 - 2019

Avec une population multipliée par plus de deux entre 1968 et 2018, elle constitue une des intercommunalités les plus dynamiques de Loire-Atlantique (quatrième rang des intercommunalités de Loire-Atlantique en termes d'accroissement démographique entre 2013 et 2018) et a bénéficié du développement de la métropole Nantaise.

Depuis 20 ans, le territoire gagne ainsi en moyenne 555 habitants chaque année.

Ceux-ci se sont installés majoritairement sur les 3 communes du territoire :

33 % se sont installés à Savenay,

21 % se sont installés à Saint-Étienne-de-Montluc,

13 % se sont installés à Cordemais

UNE POPULATION PLUS JEUNE QUE LA MOYENNE DÉPARTEMENTALE

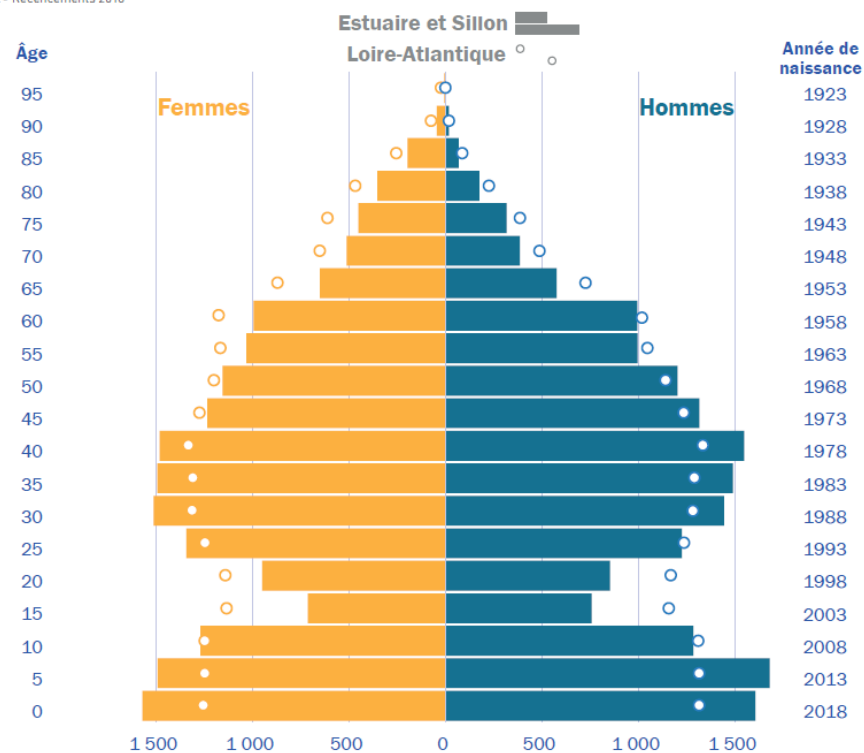
En 2018, l'âge moyen des habitants d'Estuaire et Sillon s'élève à 37,7 ans contre 39,8 ans en Loire-Atlantique et 41,1 ans en France

La présence des 30-44 ans est plus affirmée qu'à l'échelle départementale, ainsi que celle de leurs enfants (0-10 ans).

Le déficit observé pour les tranches d'âge 15-19 ans et 20-24 ans correspond aux départs des jeunes vers les villes universitaires. L'écart avec la Loire-Atlantique est d'autant plus marqué que la métropole nantaise accueille plus de 60 000 étudiants.

Pyramide des âges en 2018

Source : INSEE - Recensements 2018



UNE POPULATION À LA SITUATION ÉCONOMIQUE FAVORABLE DES ACTIFS ISSUS DES CATÉGORIES MOYENNES ET POPULAIRES

Comparée à la population de Loire-Atlantique, celle d'Estuaire et Sillon comporte une part légèrement plus faible de retraités (16 % contre 19 %) et d'inactifs (1 % contre 4 %). À l'inverse la part des professions intermédiaires est plus élevée (24 % contre 20 %) ainsi que celle des ouvriers (19% contre 17 %) et des employés (18 % contre 16 %). Ces écarts, faibles mais significatifs, rejoignent les constats déjà faits concernant **une place plus importante occupée par des familles avec enfants**. À noter également que parmi les couples dont la personne de référence est âgée de moins 55 ans, les deux conjoints travaillent dans 83 % des cas, contre 77 % à l'échelle de la Loire-Atlantique.

UN NIVEAU DE VIE SUPÉRIEUR À LA MOYENNE DÉPARTEMENTALE

La médiane des revenus disponibles s'élève à 23 670 € par an en 2019, soit 1 973 € par mois pour une personne seule et 4 142 € par mois pour un couple avec deux jeunes enfants. En Loire-Atlantique, ce montant est plus élevé seulement dans quatre EPCI : Nantes Métropole (23 750 €), Cap Atlantique (23 780 €) et Erdre et Gesvres (24 240 €). À l'échelle du département il atteint 22 910 €.

Ce niveau de vie plus élevé que la moyenne départementale s'explique avant tout par une moindre présence de ménages aux revenus particulièrement modeste. Le taux d'activité est ainsi plus élevé que la moyenne départementale alors que le taux de chômage est plus faible. Les ménages de retraités et d'inactifs sont proportionnellement moins nombreux, ainsi que les familles monoparentales.

UN TAUX DE PAUVRETÉ PARTICULIÈREMENT FAIBLE

Les inégalités sont peu marquées et le taux de pauvreté ne dépasse pas 5,6 %, ce qui est le taux le plus faible observé en Loire-Atlantique. Au regard de cet indicateur, Estuaire et Sillon se classe, à l'échelle Française, au 36e rang des EPCI sur 1 232.

Enjeux pour les bibliothèques :

Une population familiale en recherche d'activités.

Des nouveaux arrivants avec des attentes en matière d'équipements culturels.

LE TISSU LOCAL, LES PARTENAIRES POTENTIELS

Petite enfance



Le territoire propose des places en accueil collectif ou individuel gérés par la CCES : multi accueils, relai petite enfance. Il comporte également des structures privées : crèches, haltes garderies, MAM.

Enfance jeunesse

Toutes les communes du territoire disposent de deux écoles primaires (une publique et une privée) à l'exception de Lavau-sur Loire qui compte seulement une école publique. La CCES gère les accueils périscolaires et les accueils de loisirs du mercredi.



En ce qui concerne le secondaire, on compte un collège public à Cordemais, deux collèges publics et un collège privé à Savenay, un lycée public et un lycée privé à Savenay.

Des espaces jeunes à destination des 10-17 ans sont implantés à Cordemais, Le Temple de Bretagne et Saint Etienne de Montluc. Il y a également des structures associatives sur Savenay, Prinquiau, Campbon, La Chapelle-Launay, Lavau-sur Loire.

Une Maison Familiale et Rurale proposant des formations allant du CAP au BTS est implantée à Saint-Etienne de Montluc. Depuis 2022, un foyer pour mineurs isolés est installé sur le site de la Ducherais à Campbon. Par ailleurs de nombreuses structures associatives proposent des activités sportives ou culturelles.

Public adulte



Un espace labellisé France services, porté par le service Emploi d'Estuaire et Sillon, accueille les usagers à Savenay pour les accompagner physiquement dans leurs démarches administratives du quotidien : santé, retraite, logement, impôts...

Des établissements à destination des seniors (maisons de retraite, EHPAD) sont présents à Campbon, Cordemais, Saint Etienne de Montluc, Savenay.

Savenay compte plusieurs structures gérées par Cap'Lan (Coopération d'Accompagnement Publique du Handicap en Loire-Atlantique Nord) : Etablissement et Service d'Aide par le Travail, foyer d'accueil médicalisé, foyer de vie, accueil de jour, Maison d'Accueil Spécialisée

Tout public

Le territoire compte plusieurs salles de spectacles avec une programmation à destination de tous les publics : La Passerelle à Cordemais, Café-théâtre Thalweg à Malville, Espace Montluc à Saint Etienne de Montluc, Equinoxe à Savenay. Les habitants bénéficient également de trois cinémas : Cinéma Victoria à Campbon, Ciné Nova à Savenay et Montluc cinéma à Saint Etienne de Montluc (salle classée Art et Essai).

La ludothèque associative Interlude est implantée à Savenay et propose du prêt de jeu et du jeu sur place.

2) DIAGNOSTIC DU RESEAU DES MEDIATHEQUES

*Lecture publique
Estuaire et Sillon* 

11 médiathèques
18 professionnels / 105 bénévoles
1 navette



1/4 des habitants inscrits
(9 809 inscrits dont
2 172 nouveaux inscrits)



77 257 livres 

9 960 revues 

6 228 DVD 

1 538 CD 

278 506 prêts / **27 168** réservations

18 395 prêts entre bibliothèques grâce à la navette



200 animations
270 accueils de groupes / **8 782** participants



HISTOIRE DU RESEAU DES MEDIATHEQUES

Le réseau des médiathèques Estuaire et Sillon est né de la fusion des communautés de communes Loire et Sillon et Cœur d'Estuaire en 2017, la prise de compétence lecture publique pour la nouvelle communauté de communes Estuaire et Sillon ayant été effective en 2019.

Loire et Sillon avait la compétence lecture publique, les 8 bibliothèques des communes étaient déjà en réseau depuis 2013.

Cœur d'Estuaire n'avait pas la compétence lecture publique, la mise en réseau pour les bibliothèques de Saint Etienne de Montluc, Cordemais et Le Temple de Bretagne a donc entraîné des changements d'organisations et habitudes de de travail.

La fusion et la création du nouveau réseau s'est traduit par :

- **La fusion des catalogues au sein d'un logiciel commun**
- **Une carte unique pour les lecteurs**
- **Le passage à la gratuité**
- **L'extension de la navette aux 11 communes**
- **La création d'une identité visuelle et d'un nouveau site internet**



En 2019, il a été mis en place 3 pôles de proximité (pôle Cordemais, Bouée, Lavau-sur-Loire, Prinquiau ; pôle Savenay, La Chapelle Launay, Campbon et Quilly ; pôle Saint Etienne de Montluc, Le Temple de Bretagne, Malville) regroupant des bibliothèques issues de l'ancien réseau et des nouvelles structures intégrées, avec 1 référent par pôle chargé d'animer une coordination, et créer du lien entre les bibliothécaires et la responsable de service.

Cette organisation n'ayant pas apporté de plus-value, elle a été abandonnée en 2022 au profit de la création de groupes de travail afin de favoriser les échanges et les réflexions sur l'organisation réseau.

Les bibliothécaires se partagent entre les groupes de travail suivant :

- **Accueils et partenariats**
- **Action culturelle**
- **Numérique**
- **Politique documentaire**

Les groupes de travail ont pour objectif de mettre en place une meilleure organisation réseau avec plus de mutualisation. En effet, par souci de conserver leur spécificité et leur autonomie lors de la fusion, les bibliothèques fonctionnaient avec peu de concertation.

Depuis 2021, un document commun aux 11 médiathèque a été mis en place pour les actions culturelles ainsi que pour les propositions aux scolaires.

En 2023 est amorcée une réflexion sur la politique documentaire et les acquisitions partagées.

LES BATIMENTS

Lors des transferts de compétences, les bâtiments sont restés propriétés des communes mis à disposition de la communauté de communes. La création d'une nouvelle médiathèque à Savenay sera le 1^{er} bâtiment construit et appartenant à la CCES.



Bouée – 98 m² (0,09 m²/habitant)



Campbon – 292 m² (0,07 m²/habitant)



Lavau-sur-Loire – 61 m² (0,08 m²/habitant)



Cordemais – 350 m² (0,09 m²/habitant)



La Chapelle-Launay – 166 m² (**0,05** m²/habitant)



Le Temple de Bretagne – 231 m² (0,11 m²/habitant)



Malville – 175 m² (**0,05** m²/habitant)



Prinquiau – 70 m² (**0,02** m²/habitant)



Quilly – 130 m² (0,09 m²/habitant)



Saint Etienne de Montluc – 341 m² (**0,04** m²/habitant)



Savenay – 287 m² (**0,03** m²/habitant) Relocalisation au couvent des Cordeliers en janvier 2024

Sur les 11 médiathèques près de la moitié ont un nombre de m² en deçà des préconisations DRAC (0,07 m²/habitant). Il s'agit de La Chapelle-Launay, Malville, Prinquiau, Saint Etienne de Montluc et Savenay. On retrouve parmi elles les deux communes ayant la plus forte population Savenay et Saint Etienne de Montluc.

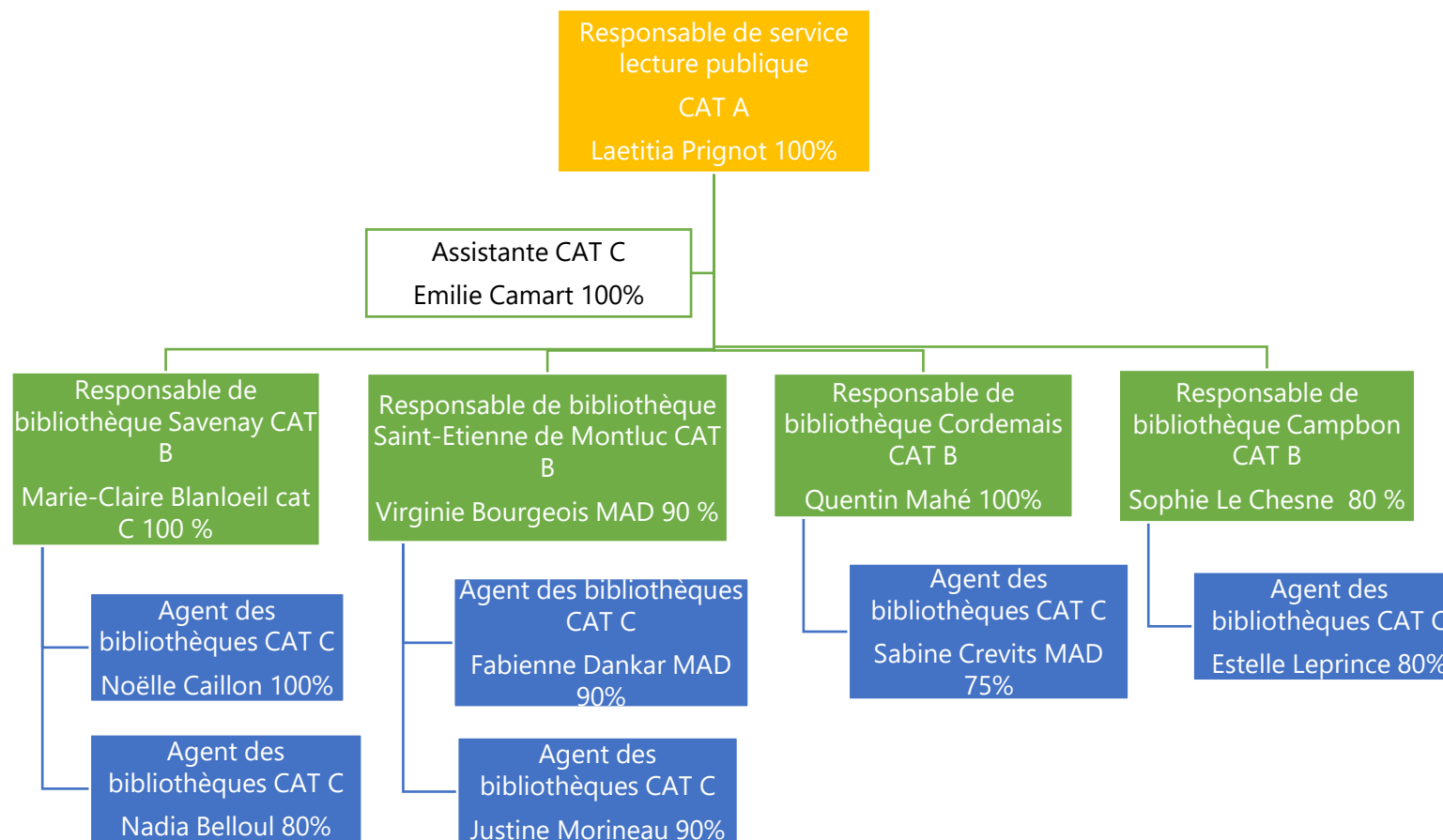
La médiathèque de Savenay a quitté les halles en janvier 2024, la commune de Savenay souhaitant réaffecter ce bâtiment dans le cadre de la redynamisation du centre bourg. Elle sera relocalisée temporairement dans l'ancien couvent des Cordeliers.

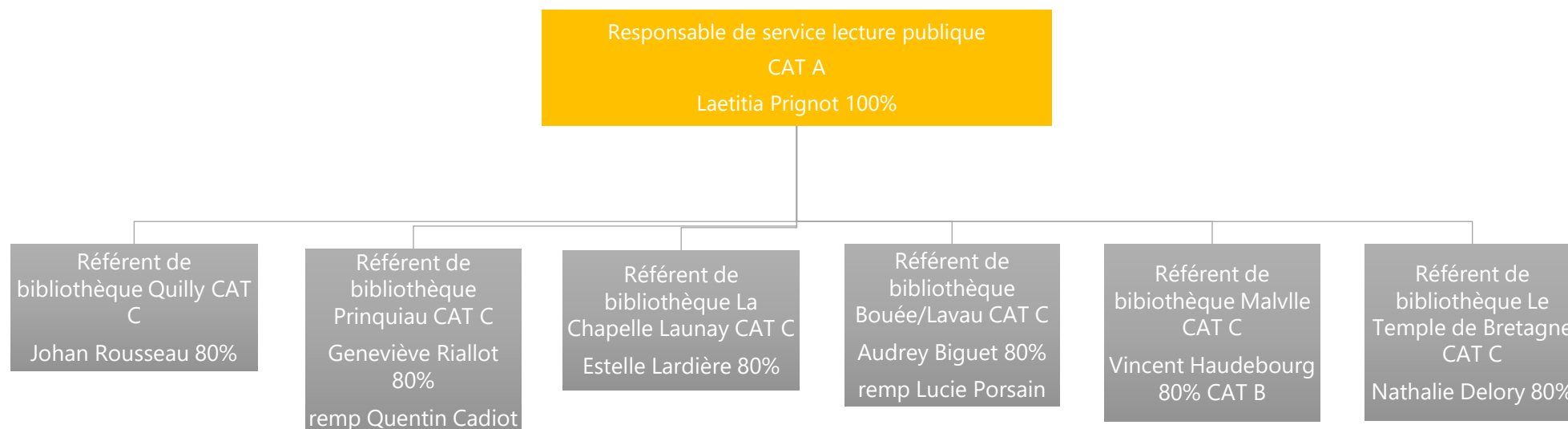
La commune de Prinquiau a un projet d'extension ou de déménagement de la bibliothèque dans le cadre de la réhabilitation de l'ancienne école. En effet, la bibliothèque actuelle qui était l'ancienne bibliothèque paroissiale ne répond pas aux besoins de la population avec 0,02 m²/habitant et une absence de sanitaires à l'intérieur du local.

Par ailleurs, la consultation auprès des usagers réalisées en mai-juin 2023 a mis en avant pour l'ensemble du réseau le manque d'espaces de travail et de lieux d'exposition et également le souhait d'avoir accès à des espaces extérieurs.

L'ÉQUIPE

L'équipe du service lecture publique comporte 18 agents dont un poste de responsable et un poste d'assistante administrative. Cela correspond à 13,7 équivalents temps plein pour les agents de bibliothèques, 15,7 si on ajoute les postes de la responsable et de l'assistante. Ce taux est en dessous des préconisations DRAC qui sont de 1 ETP pour 2000 habitants, qui correspondrait donc pour une population de 40 000 habitants à 20 ETP.





Les postes de responsables de bibliothèques avec encadrement d'au moins un agent sont fléchés B, tous les autres postes sont fléchés C. La responsable de la médiathèque de Savenay est en décalage de grade, occupant une fonction de B alors qu'elle est catégorie C. A l'inverse, le référent de la médiathèque de Malville occupe un poste fléché C alors qu'il est catégorie B.

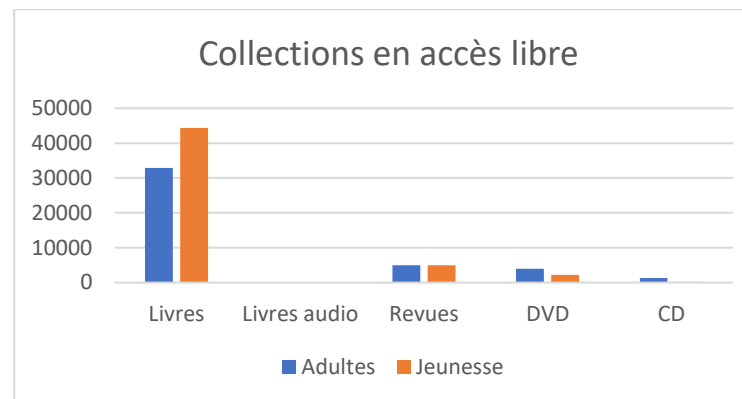
La majorité des agents sont employés par la CCES, il subsiste encore quelques agents mis à disposition à Cordemais et Saint Etienne de Montluc (anciennement Cœur d'Estuaire). Lors de départs définitifs les agents mis à disposition sont remplacés par des agents recrutés par la CCES, l'objectif étant d'avoir uniquement des agents CCES. Les agents mis à disposition peuvent avoir des cycles de travail différents : travail un samedi sur deux pour Cordemais, deux samedis sur trois pour Saint Etienne de Montluc alors que les agents CCES travaillent tous les samedis.

Par ailleurs, les bibliothécaires sont assistés d'une centaine de bénévoles qui exercent principalement des missions d'accueil : prêt/retours, rangements. Une minorité s'investit dans l'animation ou les accueils de classes.

LES COLLECTIONS ET LA POLITIQUE DOCUMENTAIRE

Les médiathèques proposent une collection de livres, revues, CD et DVD en prêt.

| | Adultes | Jeunesse | Total |
|--------------|---------|----------|-------|
| Livres | 32882 | 44375 | 77257 |
| Livres audio | 131 | 82 | 213 |
| Revue | 4984 | 4976 | 9960 |
| DVD | 4004 | 2224 | 6228 |
| CD | 1311 | 227 | 1538 |
| | 43312 | 51884 | 95196 |



Les collections sont constituées majoritairement d'imprimés (livres + revues) : 91,6% du nombre de documents avec une part légèrement plus élevée pour les collections jeunesse (54,5% du total).

Nouvelles acquisitions

| | Adulte | Jeunesse | Total |
|--------------|--------|----------|-------|
| Livres | 3305 | 4510 | 7815 |
| Livres audio | 16 | 0 | 16 |
| Revue | 1341 | 1271 | 2612 |
| CD | 193 | 12 | 205 |
| DVD | 366 | 295 | 661 |
| Total | 5221 | 6088 | 11309 |

Soit 11,87 % de nouveautés, ce qui est au-dessus de la recommandation de 10%

Eliminations

| | Adulte | Jeunesse | Total |
|--------------|--------|----------|-------|
| Livres | 3029 | 3882 | 6911 |
| Livres audio | 0 | 11 | 11 |
| Revue | 946 | 1155 | 2101 |
| CD | 224 | 3 | 227 |
| DVD | 78 | 56 | 134 |
| Total | 4277 | 5107 | 9384 |

Un nombre d'éliminations presque aussi important que le nombre d'acquisitions. Le renouvellement des collections est un point fort à l'échelle du réseau

Politique documentaire

La politique documentaire à l'échelle réseau est en cours de réflexion. Afin d'amorcer cette réflexion, une formation à la politique documentaire a été délivrée à l'ensemble de l'équipe par la BDLA en avril 2023 soulevant des questionnements et une mise en avant de certains freins liés à la peur d'une perte d'autonomie et d'une moins bonne connaissance des fonds présents dans sa bibliothèque.

Actuellement le budget global est réparti par bibliothèque en fonction du nombre d'habitants et également du nombre de m² disponibles. Chaque bibliothèque s'occupe des acquisitions pour sa bibliothèque, les collections circulent par la navette mais retournent dans leur bibliothèque d'origine, ce qui génèrent des flux importants et beaucoup de manipulation. Cela amène à se questionner sur la mise en place de fonds flottants. Cette solution serait intéressante mais nécessiterait un gros travail préparatoire car il n'y a pas d'harmonisation au niveau de la cotation.

Il n'y a pas de mutualisation en termes de veille documentaire et la limitation du nombre d'exemplaires se fait de manière implicite. Le mise en place de groupes de veille, 1^{ère} étape dans la mutualisation est prévue pour janvier 2024.

Un travail de rédaction d'une charte d'acquisition est également en cours.

Par ailleurs, la réflexion porte aussi sur la réduction de l'équipement des collections dans un souci d'économie et d'écologie.

LES PUBLICS ET USAGERS

Les médiathèques Estuaire et Sillon ont une bonne fréquentation avec 9 809 inscrits actifs en 2022 (24,5% de la population du territoire) dont 2 172 nouveaux inscrits (5,4% de la population du territoire)

Le taux d'emprunteurs actifs est de 18%, ce qui au-dessus de la moyenne nationale (16%)

Inscrits actifs

| | Féminin | Masculin | Total colonne |
|--------------------------|---------|----------|------------------|
| Enfants (0 à 14 ans) | 2203 | 2027 | 4230 |
| Adultes (15 à 64 ans) | 3251 | 1540 | 4791 |
| Adultes (65 ans et plus) | 567 | 221 | 788 |
| Total ligne | 6021 | 3788 | 9809 |

Emprunteurs actifs

| | Féminin | Masculin | Total colonne |
|--------------------------|---------|----------|------------------|
| Enfants (0 à 14 ans) | 1826 | 1639 | 3465 |
| Adultes (15 à 64 ans) | 2376 | 996 | 3372 |
| Adultes (65 ans et plus) | 466 | 176 | 642 |
| Total ligne | 4668 | 2811 | 7479 |

- **Un lectorat en majorité féminin, ce qui correspond aux tendances observées habituellement en bibliothèque.**
- **Une part importante d'emprunteurs parmi les 0-14 ans correspondant bien à la population familiale en Estuaire et Sillon.**

Les emprunts

Prêts aux particuliers

| | Adultes | Jeunes | Total colonne |
|--------------------|--------------|---------------|------------------|
| Blu-Ray | 51 | 43 | 94 |
| CD | 1531 | 414 | 1945 |
| DVD | 6374 | 9218 | 15592 |
| Kamishibai | 23 | 7 | 30 |
| Livre | 63605 | 179235 | 242840 |
| Livre audio | 73 | 159 | 232 |
| Revue | 6610 | 11163 | 17773 |
| Total ligne | 78267 | 200239 | 278506 |

Soit 289 882 prêts au total

Par ailleurs, on compte 27 168 réservations abouties dont 20 600 effectuées depuis le portail

22 470 prêts entre bibliothèques grâce à la navette

Prêts aux collectivités

| | Total |
|--------------|--------------|
| CD | 13 |
| Livre | 11179 |
| Livre audio | 17 |
| Revue | 167 |
| Total | 11376 |

Circulation des documents et usagers

| | | Bibliothèque du prêt | | | | | | | | | | | | | |
|------------------------------|---------------------------------|----------------------|---------------|---------------|------------------------|--------------|--------------------------|---------------|---------------|--------------|---------------------------------|---------------|----------------|---------------|-----------------|
| | | Bouée | Campbon | Cordemais | La Chapelle- Launay | Lavau | Le Temple de Bretagne | Malville | Prinquiau | Quilly | Saint- Étienne de Montluc | Savenay | TOTAL | Navette | %age navette |
| Bibliothèque de l'exemplaire | Bouée | 2 918 | 99 | 41 | 99 | 84 | 106 | 84 | 63 | 61 | 175 | 322 | 4 052 | 1 134 | 28,0 |
| | Campbon | 24 | 22 751 | 74 | 147 | 55 | 174 | 155 | 152 | 145 | 327 | 484 | 24 488 | 1 737 | 7,1 |
| | Cordemais | 47 | 337 | 30 299 | 400 | 74 | 439 | 402 | 387 | 177 | 744 | 1 253 | 34 559 | 4 260 | 12,3 |
| | La Chapelle- Launay | 47 | 185 | 128 | 16 427 | 78 | 226 | 221 | 192 | 141 | 369 | 667 | 18 681 | 2 254 | 12,1 |
| | Lavau | 47 | 78 | 45 | 67 | 4 220 | 87 | 63 | 96 | 56 | 148 | 262 | 5 169 | 949 | 18,4 |
| | Le Temple de Bretagne | 47 | 113 | 99 | 116 | 37 | 14 977 | 131 | 107 | 84 | 258 | 432 | 16 401 | 1 424 | 8,7 |
| | Malville | 48 | 175 | 136 | 142 | 54 | 209 | 24 648 | 166 | 88 | 380 | 607 | 26 653 | 2 005 | 7,5 |
| | Prinquiau | 23 | 97 | 53 | 58 | 36 | 97 | 103 | 10 993 | 52 | 202 | 361 | 12 075 | 1 082 | 9,0 |
| | Quilly | 6 | 135 | 65 | 118 | 38 | 121 | 122 | 150 | 8 605 | 254 | 446 | 10 060 | 1 455 | 14,5 |
| | Saint- Étienne de Montluc | 94 | 394 | 284 | 260 | 80 | 392 | 421 | 487 | 135 | 70 162 | 1 243 | 73 952 | 3 790 | 5,1 |
| | Savenay | 84 | 256 | 121 | 263 | 128 | 287 | 310 | 282 | 171 | 478 | 61 280 | 63 660 | 2 380 | 3,7 |
| | TOTAL | 3 385 | 24 620 | 31 345 | 18 097 | 4 884 | 17 115 | 26 660 | 13 075 | 9 715 | 73 497 | 67 357 | 289 750 | 22 470 | 7,8 |
| | Navette | 467 | 1 869 | 1 046 | 1 670 | 664 | 2 138 | 2 012 | 2 082 | 1 110 | 3 335 | 6 077 | 22 470 | | |
| | %age navette | 13,8 | 7,6 | 3,3 | 9,2 | 13,6 | 12,5 | 7,5 | 15,9 | 11,4 | 4,5 | 9,0 | 7,8 | | |

Lecture :

13,8% des prêts effectués à la bibliothèque de Bouée sont passés par la navette

28% des prêts de documents de Bouée sont passés par la navette

| | | Bib du prêt | | | | | | | | | | | | | | |
|-----------------|-----------------------------|--------------|---------------|---------------|------------------------|--------------|--------------------------|---------------|---------------|--------------|---------------------------------|---------------|----------------|---------------|---------------------|-----|
| | | Bouée | Campbon | Cordemais | La Chapelle- Launay | Lavau | Le Temple de Bretagne | Malville | Prinquiau | Quilly | Saint- Étienne de Montluc | Savenay | TOTAL | déplacement | %age déplacement | |
| bib de l'abonné | Bouée | 2 673 | 35 | 451 | 125 | 43 | 11 | 54 | 2 | | 16 | 483 | 3 893 | 1 220 | 31,3 | |
| | Campbon | 16 | 21 086 | 160 | 1 169 | 79 | 43 | 177 | 319 | 644 | | 1 527 | 25 220 | 4 134 | 16,4 | |
| | Cordemais | 106 | 4 | 25 456 | 21 | 4 | 1 163 | 162 | 6 | 26 | 854 | 301 | 28 103 | 2 647 | 9,4 | |
| | La Chapelle- Launay | 52 | 419 | 257 | 13 254 | 90 | 15 | 94 | 252 | 38 | 23 | 2 945 | 17 439 | 4 185 | 24,0 | |
| | Lavau | 170 | 211 | 167 | 137 | 3 685 | | 32 | 70 | 10 | | 1 096 | 5 578 | 1 893 | 33,9 | |
| | Le Temple de Bretagne | 2 | 3 | 734 | 15 | | 15 524 | 55 | | | | 568 | 166 | 17 067 | 1 543 | 9,0 |
| | Malville | 79 | 48 | 1 243 | 169 | 46 | 65 | 24 003 | 13 | 25 | 166 | 1 877 | 27 734 | 3 731 | 13,5 | |
| | Prinquiau | 1 | 386 | 47 | 278 | 5 | | 114 | 12 142 | 6 | 15 | 1 920 | 14 914 | 2 772 | 18,6 | |
| | Quilly | 14 | 375 | | 3 | 14 | | 34 | 11 | 8 672 | 21 | 256 | 9 400 | 728 | 7,7 | |
| | Saint-Étienne de Montluc | | | | | | | | | | 71 050 | 257 | 73 604 | 2 554 | 3,5 | |
| | Savenay | 272 | 2 062 | 954 | 2 934 | 905 | 150 | 1 734 | 264 | 300 | 809 | 56 546 | 66 930 | 10 384 | 15,5 | |
| | TOTAL | 3 385 | 24 647 | 31 345 | 18 116 | 4 884 | 17 146 | 26 660 | 13 080 | 9 723 | 73 522 | 67 374 | 289 882 | 35 791 | 12,3 | |
| | déplacement | 712 | 3 561 | 5 889 | 4 862 | 1 199 | 1 622 | 2 657 | 938 | 1 051 | 2 472 | 10 828 | 35 791 | | | |
| | %age déplacement | 21,0 | 14,4 | 18,8 | 26,8 | 24,5 | 9,5 | 10,0 | 7,2 | 10,8 | 3,4 | 16,1 | 12,3 | | | |

Lecture :

21% des prêts effectués à Bouée l'ont été par des usagers inscrits dans une autre bibliothèque

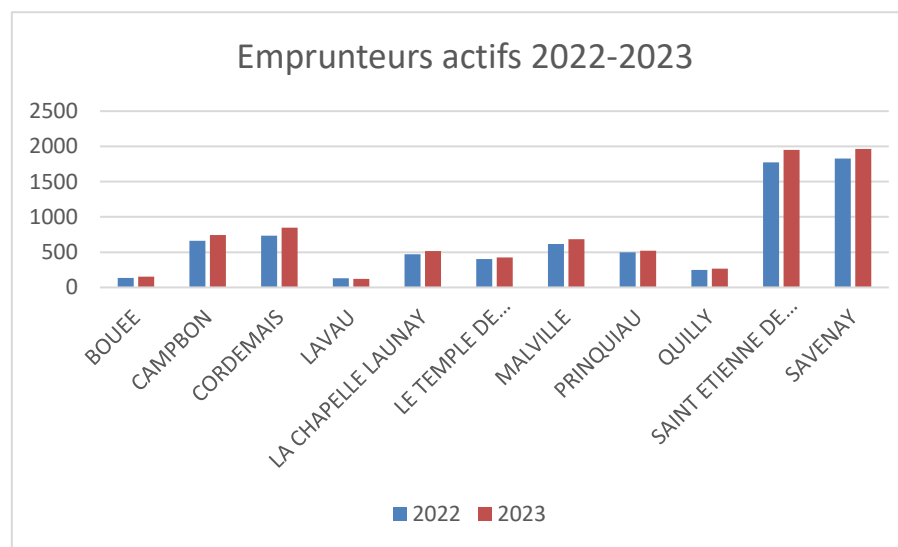
31,3% des prêts effectués par des usagers de Bouée l'ont été dans une autre bibliothèque

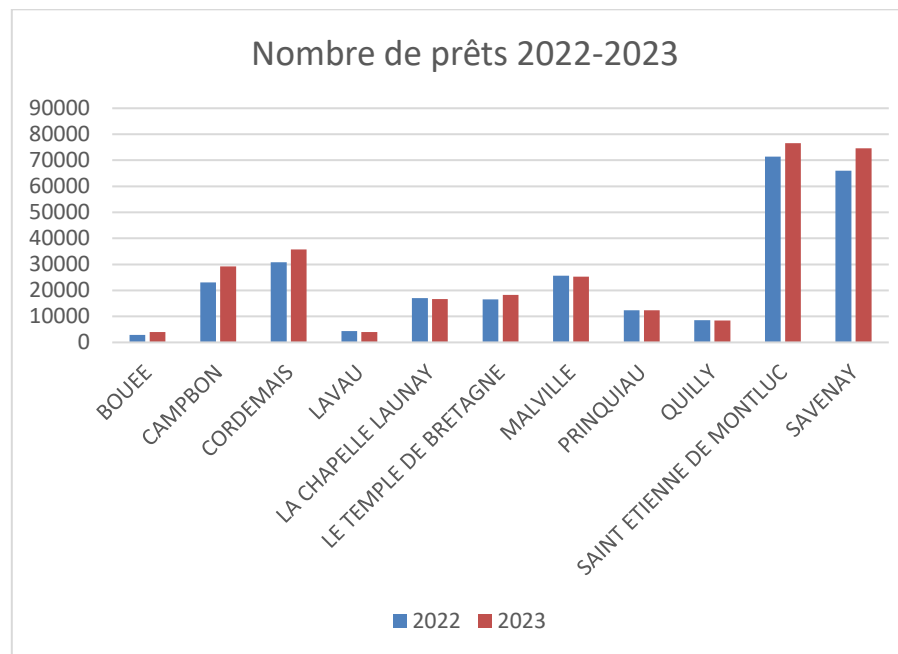
7,8 % des prêts transitent par la navette, 12,3% sont effectués par les usagers dans une médiathèque autre que celle de leur commune.

Il y a donc 20% des prêts qui ont lieu grâce au réseau. La circulation des documents et des usagers profite aussi bien aux petites communes qu'aux plus grosses.

Evolution de l'activité 2022-2023

| | BOUEE | CAMPBON | CORDEMAIS | LAVAU | LA CHAPELLE LAUNAY | LE TEMPLE DE BRETAGNE | MALVILLE | PRINQUIAU | QUILLY | SAINTE ETIENNE DE MONTLUC | SAVENAY | TOTAL |
|-------------------------------------|-------|---------|-----------|-------|--------------------|-----------------------|----------|-----------|--------|---------------------------|---------|--------|
| Emprunteurs actifs 2022 | 137 | 663 | 735 | 130 | 469 | 402 | 618 | 499 | 249 | 1774 | 1827 | 7503 |
| Emprunteurs actifs 2023 | 154 | 745 | 849 | 123 | 518 | 424 | 684 | 520 | 267 | 1952 | 1963 | 8199 |
| Evolution en chiffre | 17 | 82 | 114 | -7 | 49 | 22 | 66 | 21 | 18 | 178 | 136 | 696 |
| Evolution en % | 12,41 | 12,37 | 15,51 | -5,38 | 10,45 | 5,47 | 10,68 | 4,21 | 7,23 | 10,03 | 7,44 | 9,28 |
| Taux d'emprunt 2022 | 13,12 | 16,79 | 19,34 | 16,86 | 14,68 | 19,78 | 17,34 | 14,36 | 17,35 | 23,41 | 19,68 | 18,70 |
| Taux d'emprunt 2023 | 14,75 | 18,87 | 22,34 | 15,95 | 16,22 | 20,87 | 19,19 | 14,96 | 18,61 | 25,76 | 21,15 | 20,43 |
| Evolution | 1,63 | 2,08 | 3,00 | -0,91 | 1,53 | 1,08 | 1,85 | 0,60 | 1,25 | 2,35 | 1,47 | 1,73 |
| Nombre de prêts (particuliers) 2022 | 2906 | 23029 | 30837 | 4306 | 16976 | 16553 | 25622 | 12378 | 8480 | 71401 | 66018 | 278506 |
| Nombre de prêts (particuliers) 2023 | 3942 | 29230 | 35755 | 3963 | 16683 | 18224 | 25222 | 12404 | 8433 | 76551 | 74637 | 305044 |
| Evolution en chiffre | 1036 | 6201 | 4918 | -343 | -293 | 1671 | -400 | 26 | -47 | 5150 | 8619 | 26538 |
| Evolution en % | 26,28 | 21,21 | 13,75 | -8,66 | -1,76 | 9,17 | -1,59 | 0,21 | -0,56 | 6,73 | 11,55 | 8,70 |





- 2 médiathèques des deux communes les plus peuplées ayant l'activité la plus importante concernant les emprunts:
 - la moitié des emprunteurs et la moitié des prêts concentrés sur Savenay et Saint Etienne de Montluc
- 2 médiathèques de communes de taille moyenne en progression :
 - Cordemais et Campbon
- 2 bibliothèques de petites communes ayant une activité plus faible
 - Bouée et Lavau-sur-Loire

LES SERVICES AUX PUBLICS

Les horaires

Les 11 médiathèques sont accessibles à tous, gratuitement sans conditions d'inscription.

| | Mardi | Mercredi | Jeudi | Vendredi | Samedi | Dimanche | Total semaine |
|-----------------------------|----------------------|-------------------------|-----------|----------------------|-------------|-----------|---------------|
| BOUEE | 16h-18h | 15h-18h | | 16h-18h | 10h30-12h30 | | 9h |
| CAMPBON | | 9h30-12h30 14h-18h30 | | 16h-18h30 | 9h30-12h30 | | 13h |
| CORDEMAIS | 16h30-18h30 | 10h-12h 14h-18h30 | 16h-18h30 | | 10h-13h | | 14h30 |
| LA CHAPELLE LAUNAY | 16h-18h30 | 10h-12h30 14h-18h30 | | | 10h-12h | | 11h30 |
| LAVAU | | | | 16h-18h30 | | 10h-12h30 | 4h |
| LE TEMPLE DE BRETAGNE | | 10h-12h 14h30-18h30 | | 16h30-18h30 | 10h30-12h30 | | 10h |
| MALVILLE | 15h30-18h | 14h-18h | | | 9h30-12h30 | | 9h30 |
| PRINQUIAU | 15h30-18h30 | 10h-12h30 15h-18h30 | | | 9h30-12h30 | | 11h30 |
| QUILLY | 16h30-18h30 | 10h30-12h30 | | 16h30-18h30 | 10h-12h | | 8h |
| SAINT ETIENNE DE MONTLUC | 10h-12h 16h-18h30 | 10h-12h 14h-18h30 | | 10h-12h 16h-18h30 | 9h30-12h30 | | 18h30 |
| SAVENAY | 15h-18h30 | 9h30-12h30 15h-19h | | 15h-18h30 | 9h30-13h | | 17h30 |
| Total par jour | 22h30 | 55h30 | 2h30 | 19h00 | 25h30 | 1h30 | 126h30 |

Les amplitudes d'ouverture vont de 4h pour Lavau-sur-Loire à 18h30 pour Saint- Etienne de Montluc mais il est à noter que à l'échelle du réseau on atteint 26h30 d'ouverture. Aucune médiathèque n'est ouverte le samedi après-midi. L'ouverture du dimanche à Lavau-sur-Loire est assurée par des bénévoles.

La carte unique

Les usagers bénéficient d'une carte unique gratuite leur permettant d'emprunter dans l'ensemble des médiathèques du réseau. 12,3% des prêts sont réalisés dans une commune autre que la commune d'inscription. La carte permet d'emprunter 12 documents (8 imprimés, 2 DVD, 2 CD) pour une durée de 3 semaines.



La navette

Un service de navette achemine les documents entre les médiathèques (réservations + retours) deux fois par semaine. Ce service est externalisé auprès de DSI, entreprise adaptée localisée à Lavau-sur-Loire. Ce service est très apprécié des lecteurs 7,8% des prêts transitent par la navette (22 470 documents)



Les boîtes de retours

Toutes les médiathèques sont équipées de boîtes de retour offrant la possibilité aux usagers de restituer les documents quand les médiathèques sont fermées.



Le numérique

Des postes informatiques avec accès internet sont proposés dans toutes les médiathèques. Cependant les accès ne sont pas toujours conformes aux règles de l'internet public et un travail avec le chef de projet informatique est engagé afin d'y remédier. Un service payant d'impression et de photocopies est proposé.



Certaines médiathèques proposent du jeu vidéo sur place en accès libre.

Les lecteurs ont accès aux ressources numériques de la Bibliothèque Départementale de Loire Atlantique qui comporte des accès à des vidéos, de la presse, de l'autoformation.

Et aussi d'autres services en accès libre sur place :

Des puzzles ou coloriages collaboratifs, des grainothèques, la presse quotidienne, du troc de revues.

Hors les murs : du portage à domicile ou dans les EPHAD



LES ACTIONS DE MEDIATION

Les animations

L'une des forces du réseau est son programme d'animations s'adressant à tous les publics et mis en avant depuis septembre 2022 par un livret commun : Les rendez-vous.



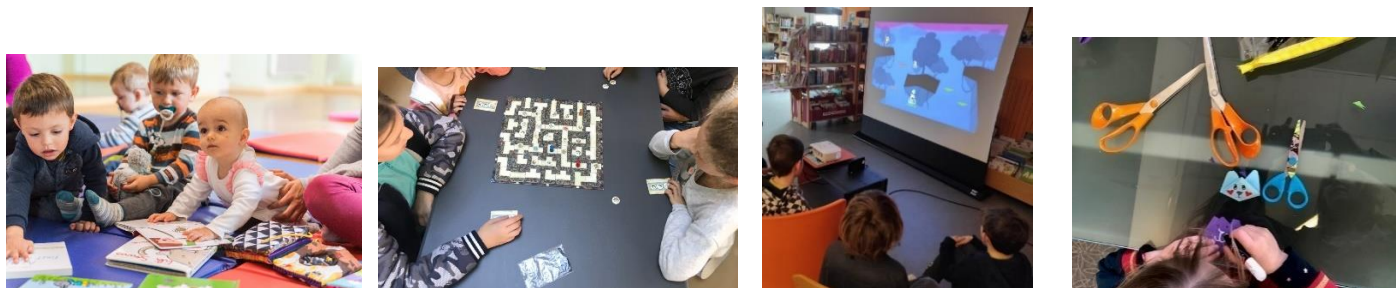
Les médiathèques proposent des spectacles, des ateliers, des rencontres. Chaque année une thématique commune est déclinée sur l'ensemble du réseau : la réduction des déchets en 2022, la BD en 2023, les jeux olympiques en 2024.

Les bibliothécaires proposent également des **rendez-vous réguliers** qui peuvent être coanimés par des bénévoles :

- ❖ **Bébés bouquineurs** : lectures et comptines pour les 0-3 ans
- ❖ **Histoires à croquer** : heure du conte pour les 3-6 ans
- ❖ **Ciné lecture** : projection et lectures sur la même thématique

Des prix littéraires :

- ❖ **Prix Au Fil des Pages** pour les lecteurs adultes (1ère édition en 2017)
- ❖ **Prix du livre des Tout-Petits** pour les 0-3 ans (1ère édition en 2023)



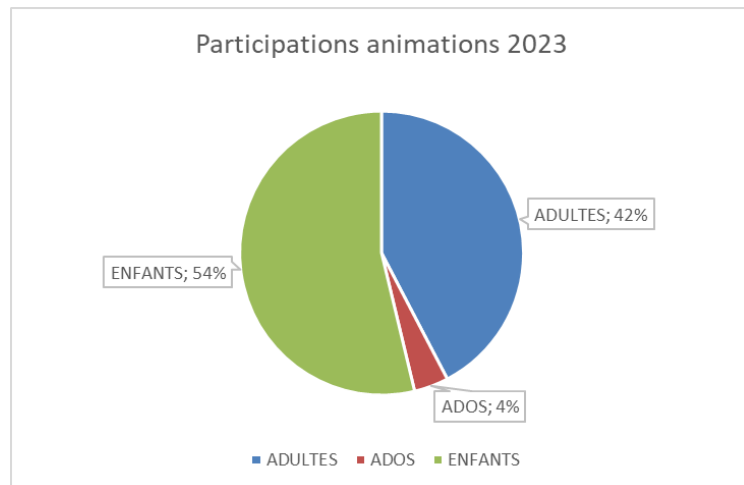
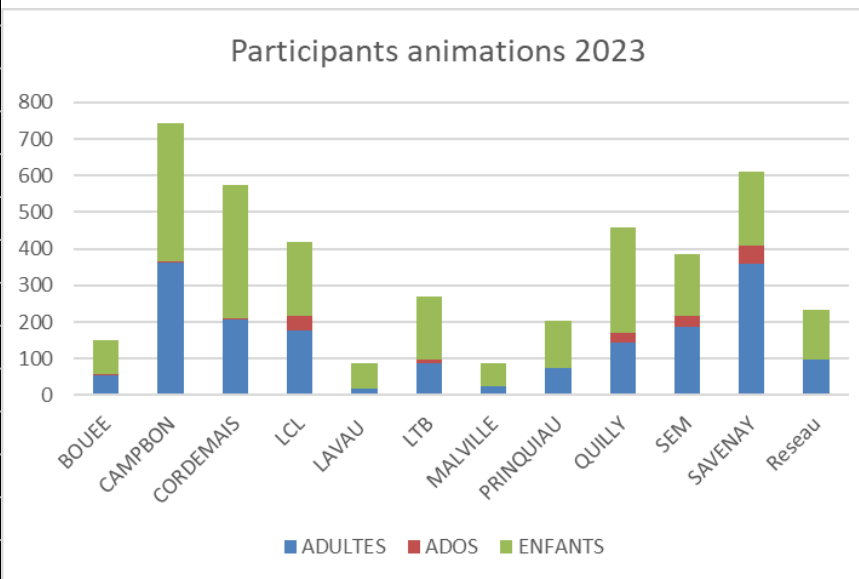
L'été l'animation Lire au Lac propose une bibliothèque hors-les murs le mardi à Savenay et le vendredi à Campbon avec en projet une troisième position à Cordemais en 2024.



- ❖ **Cultur'ado** : club ado pour échanger sur ses lectures et autres pratiques culturelles
- ❖ **Créateliers** : ateliers de loisirs créatifs pour enfants ou tout-public
- ❖ **Causerie** : café littéraire pour les adultes
- ❖ **Jeux de mots** : ateliers d'écriture
- ❖ **On joue** : rendez-vous autour du jeu de société ou jeux vidéo

Participation aux animations (Chiffres 2023)

| ANIMATIONS | ADULTES | ADOS | ENFANTS | Total participants |
|--------------|-------------|------------|-------------|--------------------|
| BOUEE | 53 | 5 | 93 | 151 |
| CAMPBON | 361 | 4 | 379 | 744 |
| CORDEMAIS | 205 | 4 | 367 | 576 |
| LCL | 178 | 37 | 205 | 420 |
| LAVAU | 18 | 1 | 68 | 87 |
| LTB | 86 | 12 | 171 | 269 |
| MALVILLE | 25 | | 63 | 88 |
| PRINQUIAU | 75 | | 128 | 203 |
| QUILLY | 145 | 26 | 288 | 459 |
| SEM | 187 | 28 | 170 | 385 |
| SAVENAY | 360 | 49 | 201 | 610 |
| Reseau | 96 | | 138 | 234 |
| TOTAL | 1789 | 166 | 2271 | 4226 |



Les animations proposées par les médiathèques touchent en majorité un public familial. Cela répond à la demande de ce public très présent sur le territoire. Il est plus difficile de toucher le public adulte.

La fréquentation est liée aux espaces disponibles pour accueillir du public: salle Garance à Campbon, espace Paul Greslé à Savenay.

Les accueils de groupes

La petite enfance

Les médiathèques ont un partenariat bien établi avec le service petite enfance et notamment le Relai Petite Enfance. Elles proposent régulièrement les Histoires pour Petites Oreilles, qui sont un temps d'accueil autour de la lecture pour les tout-petits et leur assistant maternel en présence d'une professionnelle du RPE.

Elles accueillent ou se déplacent dans les structures petite enfance.



Les accueils de classes

Des accueils de classes ont lieu régulièrement de novembre à juin dans toutes les médiathèques. Les propositions pour les scolaires ont fait l'objet d'une concertation en partenariat avec l'inspecteur, la conseillère pédagogique et des directrices d'école en 2022. Un document commun décrivant les objectifs et les thématiques des accueils est proposé aux écoles en début d'année scolaires, chaque année le thème retenu pour la programmation culturelle fait également l'objet d'accueils de classes.



Par manque de temps disponible, il n'y a pas d'accueils réguliers pour les collèges et lycées. Les établissements secondaires étant dotés de CDI et de professeurs documentalistes, la priorité est donnée aux écoles primaires. Des partenariats peuvent avoir lieu à la demande, par exemple projet Je lis du théâtre à Savenay avec le collège Mona Ozouf.

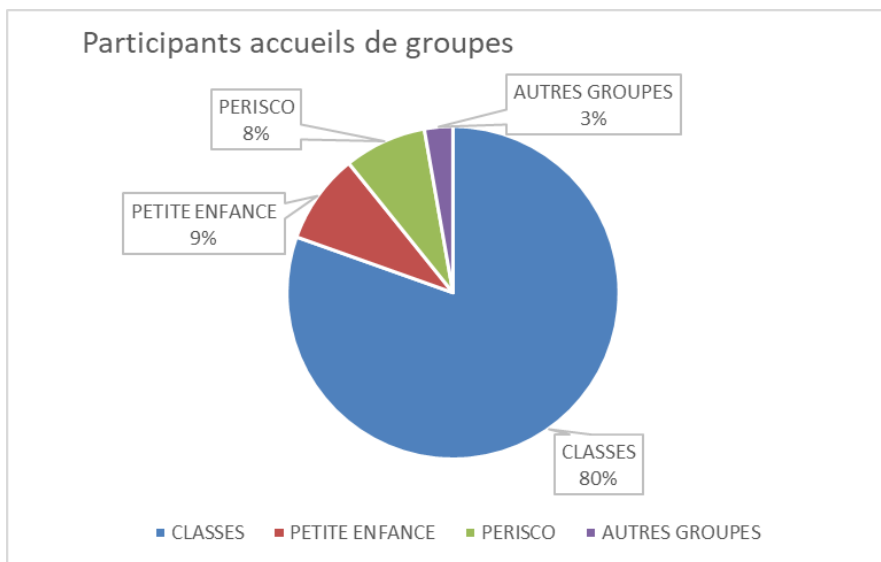
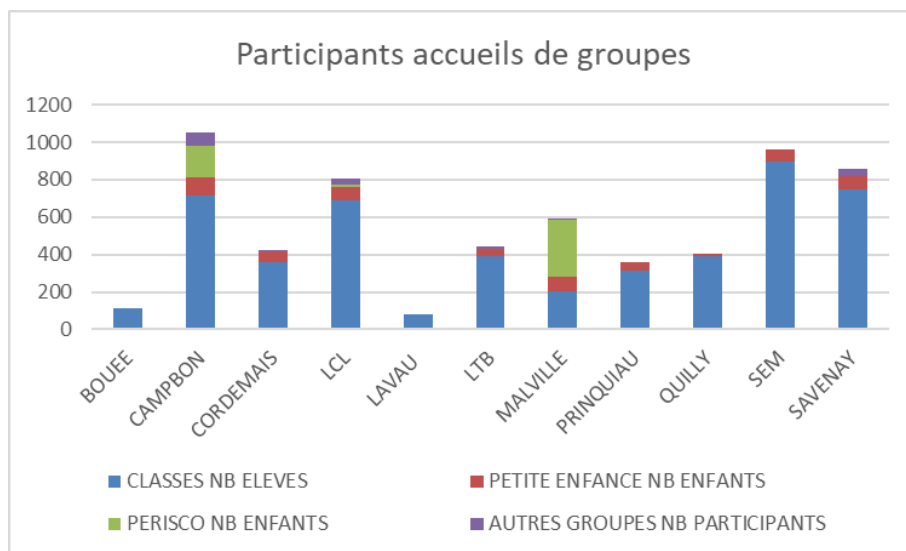
Les autres groupes

Les médiathèques accueillent aussi des groupes dans le cadre des activités périscolaires, elles peuvent accueillir également des groupes de personnes en situation de handicap ou autre publics spécifique : partenariat avec la MAS Opaline à Savenay, maison de retraite de Campbon, portage à l'Ehpad à Cordemais ou Saint Etienne de Montluc.



Répartition des accueils et population touchée (chiffres 2023)

| | CLASSES | | | PETITE ENFANCE | | PERISCO | | AUTRES GROUPES | | Total | |
|--------------|-------------|------------|-------------|----------------|------------|-------------|------------|----------------|-----------------|----------------|--------------------|
| | NB ACCUEILS | NB CLASSES | NB ELEVES | NB ACCUEILS | NB ENFANTS | NB ACCUEILS | NB ENFANTS | NB ACCUEILS | NB PARTICIPANTS | Total accueils | Total participants |
| BOUEE | 24 | 7 | 113 | | | | | | | 24 | 113 |
| CAMPBON | 61 | 22 | 716 | 9 | 94 | 7 | 172 | 9 | 67 | 86 | 1049 |
| CORDEMAIS | 25 | 11 | 361 | 5 | 55 | | | 2 | 10 | 32 | 426 |
| LCL | 35 | 21 | 688 | 6 | 75 | 2 | 12 | 2 | 28 | 45 | 803 |
| LAVAU | 8 | 4 | 80 | | | | | | | 8 | 80 |
| LTB | 24 | 14 | 393 | 3 | 34 | | | 1 | 17 | 28 | 444 |
| MALVILLE | 21 | 8 | 202 | 8 | 77 | 22 | 305 | 1 | 9 | 52 | 593 |
| PRINQUIAU | 21 | 10 | 312 | 4 | 44 | | | | | 25 | 356 |
| QUILLY | 40 | 12 | 391 | 1 | 14 | | | | | 41 | 405 |
| SEM | 50 | 33 | 895 | 5 | 68 | | | | | 55 | 963 |
| SAVENAY | 75 | 31 | 748 | 9 | 72 | | | 5 | 38 | 89 | 858 |
| Reseau | | | | | | | | | | 0 | 0 |
| TOTAL | 384 | 173 | 4899 | 50 | 533 | 31 | 489 | 20 | 169 | 485 | 6090 |



La majorité des accueils et du public touché concerne les accueils de classes, organisation héritée d'une longue tradition des accueils de classes en bibliothèques. Cependant, selon les communes le nombre de créneaux pour les classes peut être revu à la baisse afin de dégager du temps pour d'autres structures, d'autres publics parfois plus éloignés du livre et de la lecture comme la maison d'accueil spécialisée pour les adultes en situation de polyhandicaps à Savenay ou les foyers de jeunes.

LA COMMUNICATION

La communication du service lecture publique est gérée en collaboration avec le service communication de la CCES.

Le réseau des médiathèques est doté d'un portail renouvelé depuis octobre 2021. Ce portail met en avant l'agenda culturel et les coups de cœurs.

L'actualité des médiathèques et également relayé sur le site de la CCES ainsi que sur les réseaux sociaux Facebook et LinkedIn. Chaque semaine, un post Facebook annonce les animations pour la semaine suivante, des retours sur les animations sont faits régulièrement. Une lettre d'information mensuelle est proposée.

Un livret commun regroupe toutes les animations des médiathèques par semestre et des affiches sont réalisés selon une charte graphique définie par le service communication et le service lecture publique. Dans un souci de réduction des impressions papier, le choix a été fait de ne plus réaliser, sauf exception, de flyers pour une animation unique.

Les médiathèques communiquent sur les bulletins municipaux, les sites internet ou applications des communes et via l'Infocale dans la presse régionale. Des communiqués de presse sont réalisés pour les animations réseau.



Communauté de Communes Estuaire et Sillon
26 Jul à 10:46

- 📷 Quelques photos prises hier au lac de Savenay lors d'un LIRE AU LAC. Une beau moment de détente en famille avec pleins de jeux 🎲 et des belles histoires à raconter 📖 !
- 🗓️ Tous les MARDIS au lac de Savenay de 16h à 18h30 (en face de Tépacap, derrière la piscine)
- 🗓️ Tous les VENDREDIS au lac de Campbon de 16h à 18h30

C'est tout l'été, avec les médiathèques !
Annulation en cas de mauvais temps.



3) LE SCHEMA

Enjeu n° 1:

Des équipements qui répondent aux ambitions du projet de territoire

Enjeu n° 2:

Un niveau de service équilibré sur le territoire

Enjeu n° 3:

Des conditions d'accueil aux usagers optimisées

LES AXES DE DEVELOPPEMENT

Le travail de réflexion afin de dégager les axes de développement pour le réseau des médiathèques a été réalisé en plusieurs phases de concertation :

- Avec les élus de la commission culture entre janvier 2022 et juin 2023
- Auprès des usagers en mai-juin 2023
- Avec l'équipe des bibliothécaires en juin 2023

Commission culture

La commission est composée d'élus municipaux et communautaires des 11 communes de la CCES et est animée par le Vice-Président en charge du Tourisme et de l'Action Culturelle, la responsable du service lecture publique et la directrice des services à la population.

En janvier-février 2022, une première phase a permis de faire l'état des lieux du réseau des médiathèques et de commencer à définir des orientations. Cette réflexion s'inscrivait également dans le cadre de l'élaboration du projet de territoire.

La commission du mois de mars 2023 a permis de dégager les priorités pour les élus :

- **Ouverture du samedi après-midi**
- **Mise en place de fonds spécifiques (publics en situation de handicap, fonds facile à lire, adaptés aux dyslexiques)**
- **Mise à disposition de PC, accès internet, moyens d'impression**
- **Aménagement d'espace de lecture confortables**

Enfin au mois de juin, les résultats des ateliers usagers et bibliothécaires ont été mis en commun avec les élus de la commission pour en faire la synthèse.

Consultation usagers

En mai-juin 2023, un dispositif de participation citoyenne a été mis en place dans le cadre de la réflexion sur l'évolution du réseau des médiathèques.

Imaginons ensemble nos médiathèques
Des idées à partager et à faire germer

Trois temps d'ateliers

| SAINT ETIENNE DE MONTLUC | CAMPBON | SAVENAY |
|--|---|---|
| Judi 4 mai 18h-20h SALLE DES LOISIRS | Samedi 6 mai 10h-12h MEDIATHEQUE SALLE GARANCE | Mercredi 10 mai 15h-17h MEDIATHEQUE ESPACE PAUL GRESLE |



ESTUAIRE ET SILLON
www.mediatheques.estuaire-sillon.fr / 02 40 56 68 00

Objectif

Recueillir la parole des habitants sur la question : quelles médiathèques aujourd'hui et quelles médiathèques pour demain en termes d'offre de contenus et services ?

Modalités

- Ateliers participatifs pour comprendre les attentes des habitants concernant les médiathèques du réseau Estuaire et Sillon : trois temps d'ateliers sur trois communes et sur des créneaux différents pour toucher différents publics à Saint Etienne de Montluc, Campbon et Savenay
- Réalisation de 11 murs d'expression dans les médiathèques du réseau

Réflexion sur les médiathèques idéales :

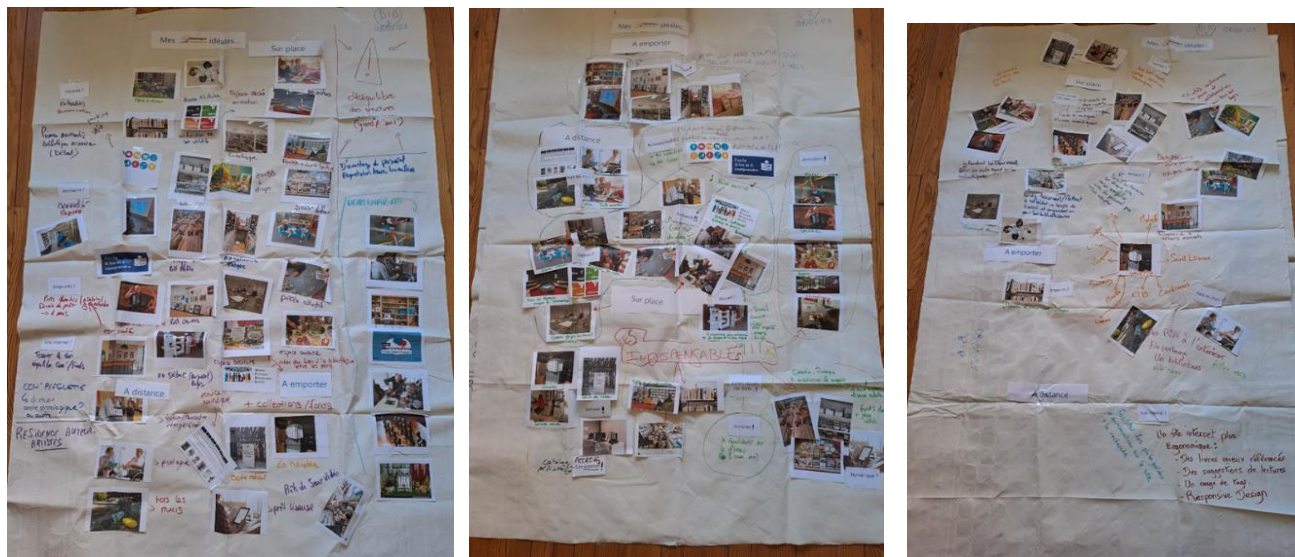
Les usagers participant aux temps d'ateliers se retrouvent dans le concept de bibliothèque troisième lieu en émettant le souhait d'avoir des médiathèques avec des espaces confortables et conviviaux. Les médiathèques doivent être des endroits où on peut se sentir comme à la maison : pouvoir lire, jouer, travailler, échanger, prendre un café.

L'accent est mis sur l'accessibilité avec le souci de permettre à tous les publics d'accéder à l'offre de collections et de services et également d'aller vers les publics éloignés grâce à des actions hors les murs.



Ateliers bibliothécaires

Un temps d'atelier sur le même modèle que les ateliers usagers a été mené en juin 2023



Les orientations proposées par les bibliothécaires rejoignent celles des usagers avec notamment les propositions autour du jeu de société et de l'aspect troisième lieu.

Des points d'étapes ont été faits régulièrement avec le Copil composé du président de la CCES, le Vice-Président en charge de la culture, la directrice générale des services, la directrice des services à la population et la responsable du service lecture publique.

Les axes qui se dégagent :

- **Des médiathèques accueillantes adaptées aux rythmes de vie de la population**
- **Des médiathèques inclusives ouvertes aux publics éloignés de la lecture et du numérique**
- **Une nouvelle médiathèque intercommunale à Savenay.**

LES ENJEUX

Une 2ème phase de travail a eu lieu en décembre 2023 et janvier 2024 en réunion d'équipe avec les techniciens et en commission culture avec les élus pour définir les enjeux du Schéma de Développement de la Lecture Publique et la qualification des différentes médiathèques sur le territoire.

Il est proposé de dégager trois enjeux principaux pour le Schéma Intercommunal de Développement de la Lecture Publique, déclinés chacun en une série d'actions :

Enjeu n° 1:

Des équipements qui répondent aux ambitions du projet de territoire

Enjeu n° 2:

Un niveau de service équilibré sur le territoire

Enjeu n° 3:

Des conditions d'accueil aux usagers optimisées

Enjeu n° 1

Des équipements qui
répondent aux ambitions
du projet de territoire

• **Médiathèques inclusives**

- > Acquisitions de fonds spécifiques pour les publics éloignés de la lecture
- > Accueils de groupes en partenariat avec les établissements spécialisés

Actions en
cours

• **Lutte contre la fracture numérique**

- > Postes informatiques
- > Wifi public

Actions en
cours

• **Réflexion sur les horaires d'ouvertures**

- > Complémentarité des grilles horaires
- > Ouverture le samedi après-midi pour les médiathèques ressources

Actions
à court

Enjeu n° 2

Un niveau de service
équilibré sur le
territoire

- **Définition des niveaux de service selon le type d'équipement:**

- > Base commune
- > Spécificités

Actions à
court terme

- **Maillage de l'offre de lecture publique sur le territoire:**

- > Médiathèques de territoire: Savenay et Saint Etienne de Montluc
- > Médiathèques de proximité

Actions en
cours

- **Réflexion sur la politique documentaire en réseau**

- > Mise en place de fonds flottants

Actions en
cours

Enjeu n° 3

Des conditions
d'accueil aux usagers
optimisées

- **Aménagement des équipements**

- > Rédaction du PCSES de la nouvelle médiathèque à Savenay

Action
prioritaire :
septembre 2024

- > Définition et priorisation des besoins concernant les bâtiments sur le réseau

Actions à
moyen terme

- **Réflexion sur les temps de travail des bibliothécaires**

- > Harmonisation selon la catégorie d'équipement et la population desservie

Actions à
moyen terme

MISE EN ŒUVRE DU SCHEMA

Actions en cours

Médiathèques inclusives
Acquisitions de fonds spécifiques pour les publics éloignés de la lecture
Accueils de groupes en partenariat avec les établissements spécialisés

Lutte contre la fracture numérique
Postes informatiques
Wifi public

Maillage de l'offre de lecture publique sur le territoire :
Médiathèques de territoire : Savenay et Saint Etienne de Montluc
Médiathèques de proximité : toutes les autres

Réflexion sur la politique documentaire en réseau
Mise en place de fonds flottants

Action prioritaire : septembre 2024

Aménagement des équipements
Rédaction du PCSES de la nouvelle médiathèque à Savenay

Actions à court terme

Réflexion sur les horaires d'ouvertures
Complémentarité des grilles horaires
Ouverture le samedi après-midi pour les médiathèques ressources

Définition des niveaux de service selon le type d'équipement :
Base commune
Spécificités

Actions à moyen terme

Aménagement des équipements
Définition et priorisation des besoins concernant les bâtiments sur le réseau

Réflexion sur les temps de travail des bibliothécaires
Harmonisation selon la catégorie d'équipement et la population desservie